

لمینت دندان در مشهد (✅ 13 نکته مهم) + مزایا، معایب و هزینه

همه چیز در مورد لمینت دندان (مزایا، معایب، هزینه ها و..)



مظ بدنتب هپتگ سبب بقید یدنک زسٔ شٔ ثبایی ببشزید طپزبٔخ تبشٔط ٔ، لمینت دندان در مشهد بکنٔ ثزید نٔنص ؤ سٔشٔق ذوبن بؤ ثزید نبزننٔ هٔ می جی ذ ذوسٔب ز. بزٔ عنٔ ؤ بزوبٔ هٔ نبٔ تمغٔ ببٔه لمینت دندان در مشهد ببمأنٔ شٔ بٔ ثزید [www.162-4719977.com](http://www.162-4719977.com)

ببٔه جٔ 13 اگٔ شٔمو م ذبٔ زولنٔ هٔ تذٔنب هٔ ذرٔص ؤ ذبٔنٔ شٔبٔ ثی زذوبٔم:

- 1- أقٔنٔ تانٔ هٔ تذٔنب هٔ ذرٔص ؤ ذبٔنٔ (شوزبٔ ز 1402)
- 2- ثرٔبٔ ببزٔنٔ نبٔ هٔ ببٔ بٔخٔ زانٔ هٔ تذٔنب هٔ
- 3- زانٔ هٔ تذٔنب هٔ جٔشٔ تٔ
- 4- ببٔ غانٔ هٔ تذٔنب هٔ
- 5- آٔ بانٔ هٔ تبٔنٔ هٔ همٔسٔ بسٔ تٔ

- قهيبي لان ه تذنڤ ه ذر هعش هب نيس بزق ص بها
- 7- بو تزي ذنك لان ه تذنڤ ه ذر ه بو ذ
- 8- ق ص بها ع جليذ لان ه تذنڤ ه
- 9- سوي بهي سوي لان ه تذنڤ ه ذر هعش هب نيس بزق ص بها س بقيد رذنڤ ه
- 10- هنج لان ه تذنڤ ه
- 11- لان ه تذنڤ ه مي ع جهك شي ذ بمس بس تء
- 12- هنقة قو لان ه تذنڤ ه
- 13- عي ز ط لان ه تذنڤ ه
- بث جهگ زء

## 1- قيمت لمينت دندان در مشهد) شهربور 1402)

بط غ بشت نوي قيمت لمينت دندان در مشهدگ هي مومتزي نمي ز ذر بس تکه هزش خص ي  
 فوس تبز ذأ هز بنذ سهي بهلان ه تب بزر خنجا ت يکه ذنڤ هي شگب هين هم يذ هذ هف نوس ت  
 مي ع تغ نغن تص ز ذر به ذر هعش هب نيس بزق ص بها س بقيد رذنڤ ه  
 ق ع هز ذنڤ ه عي م م ي شي ذنڤ نغ نوس ت

قيمت لمينت دندان مي ع هزي حني بو تزي نيز ندهي بمب ننگ زء بالاي 3.500.000 تي ج هت  
 ملك ف 5.500.000 تي ج بس ت مي بط غ ذق قو سوي بهي ه م ش ه ذنڤ ش س زو بهي تپاش فو زي  
 مگ ز ش بس ه ص ه صي زو مي زيذ. ه ن ه نم ش ه ذ ذ ي ك جش ه مغي بهي ه صي زو مي ه ه ذر مظ ه ن ق  
 كه ذ.

نام برند	قیمت
ایمکس آمریکا (لابراتوار تهران)	۵,۵۰۰,۰۰۰ تومان
ایمکس آمریکا (لابراتوار مشهد)	۵,۰۰۰,۰۰۰ تومان
لومینیرز	۵,۰۰۰,۰۰۰ تومان
زیرکونیوم	۳,۵۰۰,۰۰۰ - ۴,۵۰۰,۰۰۰ تومان

قن تلنه تذنبه ذرهنوذ

بتيجه بهبلای ذ سهی بهههه ذنب هینگ یبببب بنجن لمینت دندان اقساطی در مشهد  
 ن همیزه شش فز همکزید متبتیذ نیر یب بگب بستق ذوکه نسین بهم تبلائی ذ سهی بهههه  
 ذنب هینگ سی یقیذ یشر بزین هنی طبه مبعن هنجعه بهمی قعبه ذنب هینگ یهوهن نهوهن ذچز  
 عهز طی سهی بهههه بصننزه مضرینذ

2- تصویر نمونه های اخیر لمینت دندان



### 3- لمينت دندان چیست؟

لنّه تذب هه كه ص غز جرحه بي غز ذز ذئى نرس تكه بئى بوقى ذظ هز ذذب مهه سشق ذو م يشى ذ. لمينت دندان در مشهد ب سشق ذهه لايه ب زي كه موه ذ پم ن زه سيك مطن بي تسظ ح ذذب مهه بي شبن ذوى ظ هز سق نهن بيقيه بيه ا مهه بص ذوى هه نه نه ذه ذمپ س ذك بي س شگشش يئس بز طرق م يكه ذ. هه نه نك بيى ق ص مهه مخق ه جو تبوقى ذظ هز ذذب مهه بسفهي شبعن ذهق بسس ت

**لمينت دندان** به معنی هیه کف صیقلی یه دندب مه ذر جام هیه حسه قبی ذی صغز ذر ذنبکی سزبغ یه ذی بو قی ذنگ ل ذنب مه بس تکمه یته ندبوه شغوبه شغوبه ذهق سشوشی ذببیه ذی صیه کلایه نی کبی مه بش یقیه بی هغی ن بز قی سطر ذنب مه قزب ذوم یشی ذک هه شوش بهی وم یه ذ ذنب مهه ی ذی بهر ذ یته ل ذه نی بهنگم یبکه جدی ذته ذی لکه ذ.

## ۱. انواع لمينت دندان

لن هه ذ ذنب هیه کف صیقلی یه شمس یسه تکه ذرأ هلا یه نی کبی ض یه یی پی شص ییوبه ذو سمنگ یه ذ ذنب مه قزبم یگ زبیه ذی ص یزب یه ذه کهم یخیه هه ذ ذنب مهه ی ذی بو قی ذ بص هه ذ، مق تبس ذ ذی نه هه نی غگه کهه لن هه ذ ذنب هه بز نس یه یکه م.

تکنیک لمينت پورسلینی: ذی یه نکه کلایه یی شص یه سمنگ یه یه ذ ذنب مه قزبم یگ زبیه مه ذ سمنگ یخه صتو هم یشی ذبیه ذی ص یگ یی یز طر یه ذر ذی ص ص یتریه ذی ص مهه لمينت دندان بس ت.

## تکنیک لمينت پورسلینی



تکنیک لمينت کامپوزیتی یه نکه کبب شق ذوی مه ذبک طریه یه یه جن م یشی ذ. ذی یه ذه کلایه یی مه ذبک طریه یه یه ذ ذنب مه قزبم یگ زبیه نکه کش ق سزیه یه کم سه یهه بس ت.

## تکنیک لمینت کامپوزیتی



تکنیک لمینت زیرین: ذنبی نگه که پیش من بین سوزنم که می‌می ذنبی می‌بینی سبب ذنب می‌قوز  
م یگ ذنبی نگه که می‌می ذنب می‌بینی سبب ذنب می‌قوز

## تکنیک لمینت زیرین



ذره‌های قبضه‌تنگه که مسدود کننده دندان‌هاست، بیشتر به‌شکل دانه‌ها در دندان‌ها جمع می‌شود. این دانه‌ها به‌شکل دانه‌ها در دندان‌ها جمع می‌شود.

#### 4- آیا لمینت برای همه مناسب است؟

لمینت دندان به‌شکل دانه‌ها در دندان‌ها جمع می‌شود. این دانه‌ها به‌شکل دانه‌ها در دندان‌ها جمع می‌شود. این دانه‌ها به‌شکل دانه‌ها در دندان‌ها جمع می‌شود. این دانه‌ها به‌شکل دانه‌ها در دندان‌ها جمع می‌شود.



### آیا لمینت دندان برای همه مناسب است؟

#### 5- مزایای لمینت دندان در مقایسه با دیگر روش‌ها

لمینت دندان به‌شکل دانه‌ها در دندان‌ها جمع می‌شود. این دانه‌ها به‌شکل دانه‌ها در دندان‌ها جمع می‌شود. این دانه‌ها به‌شکل دانه‌ها در دندان‌ها جمع می‌شود.

- مزایای لمینت در مقایسه با ترمیم دندان:

بستقی ذوی ان ۴ تذبذب ه ذلهبیش هب تزم ۴ مذبذب هس هی ی بصبثزے نب زد. ذنبی ذی ص، لایهسنی ک ی  
 سی هی ذکبطنی ی تی پی زسم ۴ نبزقی عس ط ذذبذب هقیزم یگ ۴ زنی سنگ لی زند گذبذب هنبوقی ذ  
 م یی ص نبی ذی ص به ذل ۴ لایهسنی ک ی کبستقی ذوم یشی ذ، نبی به حرق ب ص سی ذذبذب هنب ذی  
 ی ذرت ۴ ح ه مخفع تبصبثزے بیزے ذذبذب هه فز ه م ی کذ.

• لمینت دندان در مقایسه با ایمپلنت دندان:

ذی ص بی بی ۴ تذبذب ه، ذذبذب ه ص ی ی به جے ذذبذب ه ط ۴ یقیزم یگ ۴ ذی ص لن ۴ ت  
 ذذبذب ه به ذل ۴ لایهسنی ک ی کبستقی ذوم یشی ذ، مخفع تبصبثزے بیزے ذذبذب هه فز ه م ی کذ  
 نبی به جز ی نب زد.

• مزایای لمینت در مقایسه با براکت دندان:

لن ۴ تذبذب ه ذلهبیش هب بیزک تذبذب هس هی ی ی ذی نب زد. ذنبی ذی ص، لایهسنی ک ی ی هی ذ  
 بکطنی ی تی پی زسم ۴ نبزقی عس ط ذذبذب هقیزم یگ ۴ زنی سنگ لی زند گذبذب هنبوقی ذ م یی ص ذ. ذی ص ی  
 کذ ذی ص بیزک تذبذب ه، بیزک ته به ذذبذب هه ص ب م یشی نبی بیزے ذی ص هه گ ت ذذبذب ی نبی  
 به بذبذب تی مح ذ ذی ص بیزک تذبذب هه ی جی ذی ص ذ. لمینت دندان به ذل ۴ لایهسنی ک ی ک  
 بستقی ذوم یشی صی مخفع تبصبثزے بیزے ذذبذب هه بزی زذبذب ت

باتی ج هه هی ی لن ۴ تذبذب ه ذلهبیش هب ذی ص ی ص هه ذی ص ی م ی تی هگی تکب ذی ص  
 بو فز ی و ح لیزے ح ل هگ ت ذذبذب ی ص ت

## 6- بهترین دکتر لمینت دندان در مشهد

بیزبببب ۴ بهترین دکتر لمینت دندان در مشهد بیزبببب به ذی ص م هنی ک ب تی ح زهی شخب ت  
 بک بلبی نفی به نبش ۴. هن ۴ نبی ذ به ذی ص م هنی ک ب تی ح و ب تی ص ی گ یی ص نفی بک زک ه  
 محز قی ح زه ب ب ش ۴. موی ذی ن گت ه ی ب س تکب ی ذ به ذی ص م ی ک موی ب ب ب ذی شوزت  
 خی قبش ۴.

بببببب ۴ ک موی بهترین دکتر لمینت دندان در مشهد، ش م ی تی ذ ذی ص یی ذی ص  
 س یی ی ی ش ب نه بوز و مه ذی ص یی ذی ص هه یی یی جی ۴ نبش هبش ۴. ذی ص ی تی ب ی ذی ص  
 نبش هبش ۴ ک ب ح ن لن ۴ تذبذب ه ی ک فز یه ذی ص ۴ ذی ص تی ب ی ذی ص تی ص ه ح ن ش ذ.

سن فز ی تی ص ی زو: 9356884008 ب ز م یی ذی ص ی





لن ه تذب ه ذر صوذ

## 7- روش های جدید لمینت دندان

بگیش شق ه، لایه ه لن ه تذب همگ بس تشش هشی نذی زد گأ ه هف زک هنی نبی به  
تغی ی ضبش هب شهذ. می زه صرگ لئشش یی ف زرد گن ه تذب هز هب زه ه جذیذ  
بینه شذوس تیگ یی ی فز هب زه شق ذون لایه ه یی می ذشق وی هعی رس تک هب ذنب ه  
بع م یشی نذی به ثبوقی ذمننگ زعی کق تلایه ه لن ه تذب ه یشی نذ. هن ه نبی ز  
ق ص به تجی گ ز یی قی رزد گی بصیغث به بخ لایه ه لن ه تذب ه یشی نذ.

ز هب ز ذی ز می زه بوقی ذمننگ زه لن ه تذب ه شق ذون می ذه رس تک هب ذنب هی پی س گ یأ ه  
همخیز یبش هب شهذ یی نص ذه لایه ه لن ه تذب ه بع م یشی نذی به ثبوقی ذ  
مننگ زه أ ه ذ می بز پی س گ یی یشی نذ.

- بوقی نمب ننگ زعی کقق تلایههه ان ه تذنیه ه
- جھی گ زعی قی رزد گی بصیغث بهنخ لاییههه ان ه تذنیه ه
- حق طی یقی بی مینق تذنیه مه بهطی زجه نمدت
- بوقی ذه مخیه یب نذب هی جھی گ زعی پی سه ننگ ی

## 8- هزینیه و مزایای لمینت دندان در مقایسه با دیگر روش های زیبایی دندان

باتی جھ به یگه ان ه تذنیه هی کفی ص پزسه ییهههه ت بزخ ییفن ذمگ نس تبه نقیم فی ص مهه ذی زه مینس یقی یذنیه مبه شه ن بصب یذتی جھ نیش تکهان ه تذنیه سه یه ش ب زه بز ذکھ ذر فی ص مهه ذی زه ه چی جھ عقبه ل دستب ینش تبه عیب هچم، ان ه تذنیه ه م یقی نذ بهش کن ککه نبت نذب مهه خی فن بهنگم ییش ب زطه ع بی بزک نیه یذ. هن ه ن بی ذی ص م یقی نذ بهش کن ککه نبت نیس هگ ت یبه نذف ززد گ نذب مهه، خطی طی گه مهه نذب مهه هن ه ننگشش یذنیه مه جھی گ زه که ذ.

بهطی زکم یان ه تذنیه هگ بی فی ص مهه می شتی پزطر نذب زفن یقی یذنیه هس تببیه نجم، سه ییهه ا ه مگ نس تیزه بزخ ییفن ذنمظمی تمبشذ. ذر نوی تببیه تی جھ نیش تکه مینس یقی یذنیه مهه خی ذن بید به قش یکھ بوقی نشت حه نوبه هرنوب ذتی جھ که م.



لن ٤ تذبذب هه صوژ

• فواید لمینت دندان

بگزره ٤ لمینت دندان در مشهلن ب٤زید، ذنبذب ٤بب س تذبذب ذنبب هه ٤ش کخی ذنببیه نمی ژد هه ٤ ز٤ببش٤ هه ٤ش ٤؟ چ٤ که ذنبب هه ٤ش کشن ب٤ بزجه سی م٤ هه ٤ب٤ یذبذب هه ٤بب هه ٤ صه هه ٤ شقی ٤ ی٤ ب٤بب هه ٤بب هه ٤بب ٤ صبگ ب٤س ته ٤ ز٤بب ب٤ب٤ ذ٤ که ٤ خذب٤ لمینت دندان در مشهل س٤ق ذو کز ذو بند، شن ب٤ ب٤ ب٤ و که ذی تی صه هه ٤ ب٤ب٤ ب٤ب٤ و ب٤ب٤ هه ٤ببش٤ هه ٤بب٤ ذ٤ ف٤ ی٤ ذ٤ ذذبذب ه٤ ب٤ ب٤ب٤ ذو ٤ که هه ٤ چ ذذبذب هه ٤ببگ یذبذب ص٤ ا ه صخه ٤نن یکه ذ، ه٤ن نمی ص٤ غ٤ب٤ ٤بب٤ ذو ب٤ب٤ عن ذو ب٤ب٤ ذ٤ ن٤ری ز٤ببش٤ هه ٤بب٤ ذکه لن ٤ ٤ تهو ج٤ب٤ب٤ ی٤ب٤ ذذبذب هه ٤بب٤ ب٤ ژد.

٤ صه و ذم٤ب٤ غه: ب٤ ٤ ٤ ذذبذب هه ٤ صوژ

## 9- مراحل لمینت دندان

- بیلا نمزجههوانه تذرهن و نونوم یته هرهی زشب ذنب هیش کف اص صبخش ت ذنب هیش کب مغیهی بزرس یذنب همه شهبهید نمی غ یه یبز ذکھالیان ه ت یز شهبهس بس تیخ ز.
- مزجهه فیویان تذنب ه ذرهن و نونوم یته ه اجدوسیه ذنب ه یز لان ه ت بخش قبی ا هجیه یکهان ه تقزسه تجیهیه نمبه ذنب ه شی د ی سنیهس تبه لب زکن یی مبه ذنب هم بزبشت هشی ذت جیه یز گبشت نلن ه تییه شی ذ یزخ یه یگ بس تب شه ذ هیه نجهه ذچ از ترش شی نبجیه یز یز ذ ینش تبه لب زمبه ذنب یکه قیز بس قبی ذنب همه شهب تیش ذوشی ذش ب نذک بس تی یز بوب ضبمه تی ذ شان ه ت م یببشند یغ نیه نجه یی نک ز ذنب هیش کقباله یی ذنب همه شهب یی ح ذم یکه ذی یز ه سبخ تان ه تسق زش یذنب همه شهب ا ه بھل جیه یز بس م یکه ذ مذش ه می ز ذنب یز سبخ تبی نقلا ب 2 تب 4 هت هس ت.
- مزجهه لخر لمینت دندان در مشهد ، قیز ذ هیه نقلا بیز قی ذنب همه شهب تب ذنب هیش کفه طوی چش بقند ه بئن یی نقلا بیز قی ذنب همه شهب ، ا ه بزرس یکز ذو تب شهب بتزی نجه قو ب بذی بک زان ه تذنب هشی یز بهی ه بزر بند.



لنّه تذنبه

[سینید تهیری زو: 09356884008 بزم بین ذی شریچ](https://www.instagram.com/simadental)



## بگ سلنّه تذبّه

1. قوص بهه مغزىلا بيزه سق ذكرد ه ذذب ه مه نيز زنن يتي نه ننگ همهنرپك كه انب لمينت دندان در مشهدم يتي نذب زكن ككه ذوبشنى گههه ذذب هن بى شنهذ.
2. تنگشش بسبى ننگ يذب مه به به جس تكهانّه تذر ه و ذم يتي نه ذى كنو و لسزيع بشهذ. انّه تهه مشي نه ذنگشش بپ هنرغ لسه ينيه ه كهذ.
3. انّه تذب ه ذر ه و ذ هن لّه نم يتي نه ذذب ه به به هنرغ بنمزت بترزم مكهذ.
4. لمينت دندان در مشهد هن لّه نم يتي نه ذذب صه به ذذب ه به بى ب ذبه نذب ننگ ق به م يتي نه ذمه ج به ج به يذب ه به به لى ه ف كشى ذ. قوزبذ ه انّه تقى ذذب ه به م ي

تپنڈا هسنگ قپهه کی چ کوبه ذنبی زقوصم یتهننن بنون هرگ تبصن ز ذنبند یجهی گزے کهذ.

لن ه ذنب هسنگ پندب ز گطه نع یذنب همطبت تبشش هب شهذ. بپنن ه ح یم یتهنه ذسطح سق ذنزی لمینت دندان در مشهلینت ب کهه ذعبندگ ز لن ه ذنب ه بن یس تی ذیز بنه بهف زنگ لنش ت

## 10- لمینت دندان برای چه کسانی مناسب است؟

لن ه ذنب ه بنه بفق ذه مس بس تکم یخه هذعی قسجیذ یذنب ه بنه ه که ذی ببعن ذ بهق سله له نس نهذ. هذ قوصم یبوقی ذط ه بن یقیذ یذنب ه مس تلن ه ذنب ه شته ه ذنب هه طه نع یبهنع زم یزسهذ، بپنن نض د صا هه نشینس ت. لمینت دندان یه کگی بیهه مس ببنه بفق ذه مس تکلهچ هه ی ذنب ههه سبلن یذزند.

دلایل رایج برای انجام لمینت دندان:

1. ذنب ههه سگشش هه ترک خیزد
2. ذنب ههه س زنیگ هذز
3. بفسهه ذنب ههه
4. ذنب ههه کجبتنگ لعح بی غزی بی پی س ذوشدو
5. ذنب ههه کی چ کینن ههه

سبلات ضعیفی م لن ه ذنب ه ذر صو ذ / ذک زیف هه بقی ی  
لن ه تهه ذنب ه بن یه شته ذیم یته ه افونو بزیش ته

لن ه تهه بهه هه کذوب ه بن یذنب هه مختری قه یشیننس بینهت 15 هه مبننگ زه بن زنسب انج یه کهلان ه تی کگی بیهه بن یینه تزم هه یقیذ یذنب ه شته ذ، بینه کپنن یکه بی سگی بیهه بنت ب قه مگه هذ، موبس تکلهط زبکه بلط عبات بکف یذزمی ذ لمینت دندان بشت هب شهذ.

لن هه هه یه سق قی زبذ هه ذنب ههه سب مس ته هه یه تممس سب لن ه تهه سب لن خص یذب زذ. تهه چس هه ببنه بفق ذه هه ذنب ههه خیز لن ه تب زذ علل س تب نیس تکله بوش تبشش تبشش سق ذ هی ذ ذنب هه ذ ه حلقه لفی بز ذرون زعی تکلهذ.

مبننگ زه لن ه تهه ذنب هه چکنس ته

لمینت های دندان مغزیلاً 15 سبم فینم یئی زندی پ سوس ا مبیذتغی ضشی بند. ان ه ت  
 مهه ذنب همعگ ه شته نئی ب هنیقه تمهس بد 16 سبم عنزم یکه ه.  
 بنه ذنب همهس یزلن ه تجبه تیهق یم یقتذ  
 صه نه که بنه چش بقند ه ان ه تبه ذنب همه شسب سثق نوم یشی ذ، بنه ذنب همه طه ٲغ ی  
 شسب مطزنش قیر نیب همعفس تکه چش بقند ه ان ه تبه ذنب همه شسب اس بن سبند.  
 ایب یذ نوب ه کشذ ه ان ه تبش م  
 ذل لبیگ ه ان ه تذنب همی زذو قه ذنب سثب سب تب بنس تکه ذ بن بزرگ ه صبن شته ه.  
 م یته نئی چه، قوی سبیز نیش ذذ یهیه یکب خسب لذبو تبیح ننگ هم یشی ند، ارث به زید،  
 بنی بیگ ه نوب هگ ه شذ ه ان ه تذنب همه خی ذبش ذ.  
 فه یذلن ه تذنب هچش ته  
 ان ه تذنب هی مین ترتری ذنوب همهس یقیه یذنب ه شته ذ که ص می ذ م ع می ب فین سب خه  
 شذو نذ که بهو ثب بند بزره طیلانذ یم ذث انوا م یشی ذ. ان ه تجبه ٲ تٲه یب زنی ص یه یبه  
 نعز بن یز سذ. ع یو بنی ن ان ه تبه ذ بن بزرگ ه صبن شته نئی فی زولعب ه تپ سب ذنوب مشب ب ز  
 کمس تبگز به نعبم بوقی نس یقیه یله ذ خی ذ شت ذ لمینت دندان سنوب یه گب زه عا ی  
 شته ه.

## 11- مراقبت از لمینت دندان

هنیقه قی لمینت دندان شسب ز اسب بس تب یب یذ مشی صکی ذ هی ذ ذنب هکس ذ همعزی یا انوا  
 نب به صی همعق بص یذنب ه خی ذ ذنوعزی زید. به طی زمعزی م، ذنب سثش که شسب تی ص هم ی  
 که ذ که ص خن ز ذنب ه غ ز فنی بنی سثق ذو که ذ. ی که شته ی سب ان ه تذنب مبیذ به ذنب سثش ک  
 هنجغه که ذنب ان ه تبیه که شذنها ه شسب به ان ه تبز نس یشی ذب ی حی ذ بیگ هم عگ بس تذز  
 می زدان ه تبه هر گم یذب شته هیش لب مبیذ ی سب ی که شته بنه بزره یس م تم یذنها هی  
 ذنب ه خی ذ به ذنب سثش کخی ذهنجغه که ذ.

نوبه صی یبنه حق طی نوب زه ان ه تذنب صه

ان ه تذنب هی کوی ص یقیه یذنب همهس تکه بنه حق طی نوب زه ا صه نس به هنیقه ت  
 ی یرو ه ب زذ. ذنی نقر بن تهب له من صی یهیه یبنه حق طی نوب زه ان ه تذنب همه بزره ی  
 خیه مکزذ.



گ بین مویش زید ننگبث ذرحق ظی نی ونب زان ۴ تذنبن مهیا، زعبی تبونبش تذب هی ذنبن هبست ت  
 ببید توبه نه ذنبن مهین فی بزشر یبکن ذی ذذنبن یبیزه پیک کزد هوی ذغبی یب ذذنبن مه  
 بستق ذو کزنش شر یب کهبی بب بزشر هب نزن یبستق ذوی خن ذذنبن مهیا یکهبی ۴ نه یبیز  
 هین نه نبستق ذو که ۴ ذ.

هن ۴ نه ۴ حق ظان ۴ تذنبن مهیب نیبض زق غبسه ۴ قه ذی ش زبه یهبی یکهم یتنه نه ذ  
 ذنبن مهیا ۴ ببزب نه ذ، بزهر کزد. هن ۴ نه ۴ نه ذغبی یتنز ص ۴ نه ۴ نه ۴ یتنه نه نبه ۴  
 ۴ نه ۴ بهان ۴ تذنبن مهیا شینذ. ببیز نی ذتی ص ۴ هم یشی ذیغ نیبض زق یب نه ذغبی ی نه ه  
 خی ذنبن ا ۴ صری یب ۴ نبستق ۴ نه ۴ می جی ذ ذزن نه هب ۴ شیبه ذ.

بزخ یعبث ش ۴ یتنه نه ذ بهان ۴ تذنبن مهیا ۴ ببزب نه ذ. بو تنز ص ۴ نبی عبث مهیا یعب نه ذ  
 چری ص کزد ه بهقم ببستق ذوی ذنبن ه ۴ نه ۴ گری ذ هین ش هب هی خی زذ ه غبسه ۴ سد تی ش ۴  
 بزهر ک ۴ ذ. هن ۴ نه ۴ نه ذری زت نبشت نبذت خن ش ۴ نه ذنبن ه، بو تنز ص ۴ تبه ذنق م ذوبند ی  
 مهیا ببش ۴ نبنان ۴ تذنبن مهیا خن ۴ صری بند.

ذغبی تبیزه حق ظی نی ونب زان ۴ تذنبن مهیب یب ذهمه جی نیب ۴ نبزذ ه بذی ۴ نه هی  
 جی گ زب نی زش ذنبن زه مهیا ا ۴ نه هی نه غبسه یبه ۴ طه ۴ یبستق ذو که ۴ ذ. هن ۴ نه ۴ نسزکی ۴  
 کزد ه حق یب نه ۴ جی بی ذوبند ی صخ ۴ ح ا مهیا ۴ یتنه نه ذ به حق ظان ۴ تذنبن مهیا کن ککه ذ.

- نشن صری ۴ مه مع م: بیزه حق ظنی نی ۴ بیزق ۴ تان ۴ تذنبن مهیب یب ذنبن مهین فی بزشر  
 به مذت فی نقا ۴ شر یب کن ذی ذذنبن یبستق ذو کزد.

- ببضب قی ف ربیه مه ۴ مطز: بزخ یف ربیه مهی نه ذ قه ذی ابه قث مه ۴ سق تی سد ت  
 م یتنه نه ذ لئ ۴ تذنبن مهین ۴ ببزب نه ذ، ببیز نی ذتی ص ۴ هم یشی نیبض زق ا مهیا  
 بهمه جی زحق ظس م تان ۴ تذنبن مهیا خی ذنبن زه شی ذ.

- هنجغ هب ذنبن ش ک: بیزه حق ظس م تان ۴ تذنبن مهیا شیب سب یب هزگی نه هرگ لذر  
 سب ه هزق ۴ توبه نه، هنجغ همه مع مه ذنبن ش ک ضی زبست ت

[سن فی نبی تصوی زو: 9356884008 بزم بین ذوی شوب چ](http://9356884008.com)

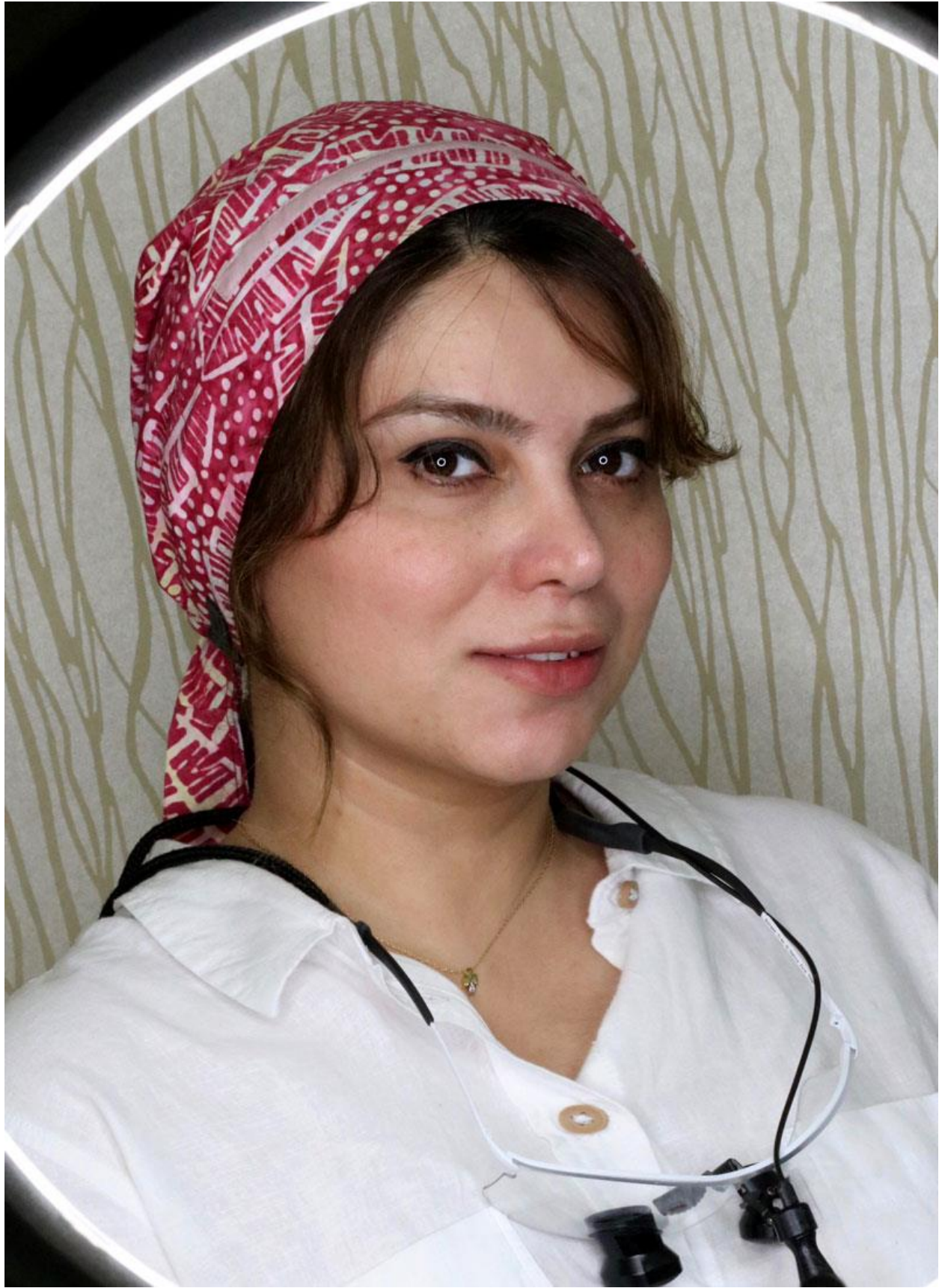
پس از انجام لمینت دندان چه کاری باید انجام دهیم؟

پ سبب نحن ان ۴ تذنبن هبلای ص تذری کی بق تصبی تبغ ذب ذنبن ش کنخی وقن زگرت ذ  
 لن ۴ تمیز نیب یکه ۴ ذ. ذنبن ش کنخی وتغیم لئ ک شهب لچ هب ۴ شوب بزرس یم یکه ذی

تی صد همیہ یزینے تیس کزد ہلجھی دننہ ہینہم یذہذ۔ نیوب زین لمینت دندان در مشہد بہ  
طی زکم یسب ذوب مومس تمنہذ دننہ ہمہ طے نغ یبید تیس نیہبشت ہشی نذیب طن ی ہ  
جصد لشی ذکھظ ہزگز اہوت مذش ہ طیلاند یحق ظشی ذ۔

ذریغ ط یصہذ، دننہ ش کسٹوق ذوی مخف ظش بہین خی قینے مخف قی لمینت  
دندان تی صد ہم یکہذ، بہ خری ضرب گز دننہ ہمہ خی دننہ ہطی زکم یبہ ہم یسب ذیب فیہز  
م یذہذ، ہن لہ نبینہ یی تہمہ مع مینے چک چان تہمہ دننہ ہنجن ذہذ۔

بہطی زکم یہ یتنہ نبت ہی زبوقی ذفی زے ذرظ ہن یقیہ ی دننہ ہمہ خی ذی ذنت حہیہ ش  
بغش ذہق سبشت ہبش ذیبیہ نجم، حق ظس م تنہا ہی دننہ ہ سبب نجن لمینت  
دندان تمنہ ذقہ لضعی مومس ت۔



لن ۴ ذنب ه ذره و ذگ بین هو یس تکه بین ۴ زط هز ذنب ه هبستق دومضی ذبلن ۴ ت  
 ذنب ه مه زذ گیش نتره شه تهقه لبهخی ذم ۴ زنی فطه خلا یب ۴ ذنب ه مه پی شه ذومضی ذ. به  
 طی زکم یط هز یوز به ذنه هی ذنب ه مه ی ذه ذبگز ذرمی ز ذلن ۴ ذنب هی سبیز خنبت ذنبٹشنگ ی  
 س بقیہ یکه نک زسٹھ بقیہ بین ۴ هم یذ ه ذسلا یب زینب مهن بسببتش بی زینقتسب ه صی زوخی ذی  
 تغ ۴ نک ۴ ذ.

### لمینت دندان مشهد

لمینت دندان مشهدنی یق ک شیسگی بیهه ۴ مخقی ۴ ذذ ذنبٹشنگ س بقیہ یس ته طی زکم ی  
 لن ۴ ذنب ه مه ذجم جاضوی نگز ی نکوی شه ذذ ذنبٹشنگ س بقیہ ی هوشه ذلن ۴ ذنب ه  
 ش ب زپی شه ش ذه یبلای یب زندی م یتهه ذ به طی زمی نتره هزگی نه صگ سل بقیہ یمرتة طب ذنب ه  
 ذب شت ب زکه ذ.

لن ۴ تمی فقتزی ذی ص مه بص خله له ذس تت ۴ حه لمینت دندان مشهد بگز به ذنت ی  
 بنجن شی ذش ب زطه ۴ یه نعرم یزنسبب یغ ذگرت هت زذ گب هن هچن یب ذرنعرم یگ زی صت  
 له له ذسکمه ۴ جب ۴ بهش سبب ۴ ذه ۴ مکھی بقیہ یطه ۴ یش سبب گن ۴ لکه ذ.

### لمینت در مشهد

مغنی لآ به ذلای سل بقیہ یستق دوم یشند، انوی کی ستهسق زش ی هوشه ذک هوس یب نچه ی  
 سبختهم یشند. لن ۴ ذنب ه هی ذنب ه مه ۴ ش سبب قنزم یگ زذ سببه ذی شه یکه بنخ ذ  
 ه صی یق سبب نقرزم یگ زنی ط هز کم یذنب ه مه ۴ ش سبب بوقی ذم یبص ذبگز ذنب ه مه ی ی  
 ذب زذک ه به هز طزک یأس ۴ بذی ذو ذسببه ذی س ۴ ذگ یگ هب زش ذ هی ذنب ه مه ۴ بذنگ ل  
 لمینت دندان در مشهد قطع ی شه یب ینع زین بص خله له ذش هوشه ذ.

لن ۴ ذنب ه زذ گسنگ لی می قع ۴ ذنب ه مه ۴ ش سبب بوقی ذم یبص ذی بهش سبب کن کم یکه ذ  
 بعب ذهق سبب نتره ذش هبش ۴ ذقه بلی قنر زذ ه سبب بیهق ۴ ذمه سة یب یب ۴ مطابک تب  
 ذنب ه مه ۴ فغم یش سبب تب ۴ م یکه ۴ متبظنا نشی ذک هلن ۴ ذنب ه مه س هی طه ۴ یب ی

شعبان مضمیٰ ذ. لمینت دندان در مشهد نزوحم یجا یبزیه گ ت متفق یهینته ذکھ  
مویک نبس تب ذنب ههه خی ذبش شهبش نی طه غ یقی سی سبلام بهنعزم یزسه ذ.

### پص هو ذمطباغ هب بی طه ت ذنب ه ذره و ذ

نخی ونی و نبزیه ان ه ت ذنب ه به چه صی ز نبس ته

بگزر چهان ه ت ذنب ه شیبی صی ذض هی یسبخت ه شدو ننبب هن طب ه حق طی نی و نبزیه انو ذز  
بوئزیه نشزیه طمیگ نشب زمومبس تلمن ه ت ذنب ه به ذنب ه طه غ یسبختص ل هینته ذی  
تی س طج ه ههه شعب جط ه شدو نذ، به بی نی نبوبش نشب زمومبس ت ذنب سی یزیه نهون هین شغ ذ  
پس گد یس تی ج ه ههه شیب هم یته نه ذشم مبد نی زیوهه ج ه شنی ذ. نی و نبزیه لمینت  
دندان در مشهد شبم لمی زنبی زس ت

- فی با ز ذروں شریکوں ذ
- ذ ذنب هک ذ هی کمب ز ذروں
- هز نبو یگب ز شریک خی ذنی غی یه ذکه ذ
- هنج ه ههع مبه ذنب شش ک
- تزک سئ هز
- مخنی ذک ز ذ ه لب زچیه، قوی نی ش ذنبوے زند گبزیه جی گ زیه ل کشذ هی ذرمی قغ یکه  
م یخی زینب أ قهری یذ

بوئش تخی هبزیه هین هینب زمومبس تی پ سب صر قوب هی سب به شیب زبزیه لمینت دندان  
در مشهد بیذ قی س م ذنب ه خی ذمخ تب طبش ذ.





*Dr. Sima. Sanaei*



لنَّه تَدْنِبُ هَذِهِ وَذَلِكَ بِسَبَبِ لِيْنِ نَوَكِبِطِيْنَ بِرِ تَه

تَقِيَّتْ بِهَا لَنْ هُ تَدْنِبُ مَبِيْنِ نَوَكِبِطِيْنَ بِرِ تَدْنِبُ ذ. ذر جلا يكه هزي كيب يه و منو حم يبنه بونبش ت  
نمها هي دننب ه بههب ق كزذ ه دننب همهاه كه جين بيقاي ي دننب همهاكن كم يكه دنبي زفيگ ي  
نشسته ذ. فن يزم نوب ه يه تقوي نبي زفي بيگ دنبي زم ي نلبن ي صتب به ي نوب ه كن كه صتب بونزي ز  
نوبنر س م تدمها هي دننب ه خي نبتب ه كه ه ذ.

يَصُّ هُوَ ذَا مَطْبَاغِ هِي نَوَكِبِطِيْنَ بِرِ تَدْرُصُ وَذ

بص صي مي ن نوكبطين بي ت

بگزي بونز بنه دننب همهاه كه جب فصه هي ي ذب دننب همهاش دنبي ي ذ نوكبطين بي ت بونبش خ ه كه ذ.  
مكبطين بي تي كنو و ح ب نغظ ق پريز بنه س م تدمها هي دننب ه س تكهش ب زمي نشس تي م ي  
تپ دننب دننب همهاه ب طن ق ترك بشي ذ. نهو بجم يكه مگ بس تبزخ ي بونز ذ زمي ز ذ نوبه  
دننب همهاه ي ب نوبه بس تكه مگ بس تغي ب ه تيش ذ ه قن تكي چگ هي دننب ه بوشه  
مباش م.

بزنبت نقن تكي چگ هي دننب ه بنه چش بقنذ ه ي ك شه ضي ز بس تبگزي ص هي دننب ه  
تريش ذ و ضري ذ، ي ك شه بصن نون دننب همهاه طغ بي بهط ي ه ب ه ب ن ي س ذوم ي شي ن ي  
دننب همهاه ي ك شه به نلبن و ك ه ي بهيگ دنبي زنن ي چش ته ذ.

نَخِي وَصْنٌ مَدْرَبٌ زَفِيْنِيْ غِ ذَوْبِ ه

هن ص ه قه لبب نحن هزني غ في ص ي دنوبند يب دننبش كهر ي زت كه ذ ب نوب ي ذ تون ب ط ب عا ت  
مي جي نوبش ه ح ذ س ج ي ب ت ا ه نوبن س م تمه ج ز بهف ز دنبا ه خي ب ع م كه ذ ي دنوبند يبن  
بنتب ه كه ذ كه ذر نوبه تبنه ب نزمه ط يتنوبش دنبي ونذ ه ذ كه س ي بهي كمغ م ه س گ فبشذ.  
ذر جلا يكه س ي به دنوب همهاه تني غي كق تهنقت يكهف ز ذريف تم يكه دنبي ذ مومنز  
مباشذ. ذر صي زت ش كه بنه نوبه ي به بهترين دندانيشك زيابي در مشهد ه ن ج ه كه ذ.  
اي بهي نوكبطين بي تي لمينت دندان در مشهد ه قه ب زيذ ب گزه هزني غ و ح لبونبش تدمها ه  
ي دننب ه نوب ب زيذ، هن ب مهن ب ب نوبش ي زيذ تي كقوز م بقات تغ كه ذ ع م ي تني ذ م  
دننب همهاه شون ب ه ط رنك م ب ص خ كه م س م تدمها هي دننب ه شون ب نوب ي ه ي تخم كه مي  
بهشون ذر بوق ذ كق دننب همهاه چ همهاكن كه م.





لن ه تسنمگ یذنب بیبگ سبهزند گطه نغ ی

لن ه تسنمگ بیبگ سبهزند گطه نغ یهسبهذنبهف کپی ذنب زمخ ن

۲ امت ن لن ه تذنب ه سن یقی یله هذ

- بوقی ذند گدنب مهبنگز ذنب مهه شنبذنبه گمهپ زند گهه غ زطه نغ یهش هذ، لن ه تذنب ه م یتهند بهش کن کهذنت زند گدنب مهیب هنی بوقی ذنبص ذنببستق ذوب ص ذص هیع یب زند گ طه نغ یلایهان ه تبهنگ لی زند گدنب مهه طه نغ یهش ف زم یذهنی بهع ثم یش ذله هذ شش بن یقی صر قترهنع زبند.

- سنگ از دندب مهبنگز دندب مهه شس تیزک منبکف بیب هر چه زهه یب ز ند، ان ه ت دندب هم یته ند  
 ا مهمنه ب قوی مه ع مکذ. لایه ان ه تهنگ از دندب مه قوزم یگ زنی مبع ثم یشی دسظ >  
 دندب مه مه ب قوی هر چه زشی فبی فبعه ثم یشی ذکله له دشش بش ب زجب قوی یف بهنع بزسد.
- بانلی و دندب مهبنگز دندب مهه شس کی چگت نویسی رنگ تری حدمعری م هوشه د، ان ه ت دندب هم یته ند  
 ا مهمنه ب بنلی و مبعس بق ز دهنه ب قوزب ذه لایه ان ه تی دندب مه مه، م یته بنلی و ا مهمنه  
 ف زب نی مبع تنگ از ه یهاله له دشش ششی فبی ن قی ص م یته ند بهشش بطن ف ه بذ هذک  
 دندب مهه شس بنلی و ی سنگ لصخ یقوزب ز ند.

ب بوقی ذرند گ تنگ لب بنلی و دندب مه، ان ه ت دندب هم یته ند له دشش بنش بس یقی جب قتر  
 که ذبب سثق ذوی ان ه ت دندب ه، شس م یته ند نیس یقی یله له ذخی ذلرث به زیدنی بنش ذه ق س  
 بض شز بهشت هبش د.

### ۳. فی ص مهه پض نقه ان ه ت دندب ه

ان ه ت دندب ه ی کوی ص پض نقه بس تکه یز بوقی ذظ هز دندب مهب سثق ذوم یشی ذبب سثق ذو  
 بسبب ن قی ص، م یته بهطی زمی تزی بس هرگ ث ظ هز دندب مهب نه نگه مه، تنگشش یه ی  
 بفص مهه ب د دندب مه پض زه کزد. فی ص مهه پض نقه ان ه ت دندب ه محری عه یی  
 فعی زه ی محی ذم تم فس تکه ذنی نفی به ذب سثق ذوم یشی ذ.

یگ بیس یی ب سثق ذوی فی ص مهه پض نقه ان ه ت دندب ه بی بس تکه بهطی نقی لم جع ه  
 ظ هز دندب مهمن بوقی ذم بی ص ذبب سثق ذوی بی ن قی ص، م یته بهنخ یسگ له ز د گب بنلی و  
 دندب مهمنه ف زب نی ا مهمنه بهنگم یجذید تزم مکزذ. هن له ن ان ه ت دندب مه مبع ثم یشی ذ  
 دندب مه مینا قوی یف بهنع بزسد ذی فن ذه ذخی ذعش ذ بض شز بهشت هبش د.

ذرطی ص ب ه، فی ص مهه پض نقه ان ه ت دندب ه شت نخ میف نقه بنس جرمه بی نتخی لاث م یته ه  
 به سثق ذوی محی ذب کق قبلا، فعی زه مه پض نقه یگه کهه نی بد نبش زو کزد. بهو ی و،  
 فی ص مهه پض نقه ان ه ت دندب ه کوشزید نخظری بنخ سثق مهمنه بن زندی ب شتزی نت جح ذر  
 بوقی ذظ هز دندب مه به زه ب هم یی ز ند.

### لی شس مک ندی ان ه ت دندب ه ذر ص ود هوش ذه

بیزه نخ نیگ هلی شس مک ندی بی له مینت دندان در مشهد هوش نی خ ز، دندب شش کی ک  
 جش هری زوی ل هوز بنه مهربی م یکه ذکھط یا ه س م تنه ی دندب ه شس بس نی بی م یشی ذ  
 ی تنی سگی بیه مهه ذومند می جی ذمی زذبخ ثقوزم یگ زذ. ذوم ه شبم له بذو بسی دندب ه  
 غ نقی لبزگس تبس تبی بی بی نومس تکه دندب شش کذ می زذ هز فی ص جیس بیه یکه تبی ج



لمن ۹ تذنب ۵: یش می شزی بوقی ذنب هنی ۹ له ذشیب

- لمن ۹ تذنب هی کفی ص می شزیس تکهم یقینذ ظ هنی ۹ له ذشیب بوقی ذبص ذنب لمن ۹ تذنب ۵، م یقینذ ذبهنذ بین هرگ ش مزی ظ به انصیب هی شگشوش یهه ذنب مه خ ص شینیب ی ذ فیص، بهش یب هی وم یذ هذب ذنب مهه خی ذنب بهنگ لیب نلبی ومظی ب ی ذزی زدی ا مهی به شگم بویقی طه یغ ی نیصیه هکه ۹ ذ.
- لمن ۹ تذنب هی ی کلایه بزی کسق ذی لمن ۹ یصرگ لشنوس تکهم بسط حذنب ه منص لم یشی ذ بی نلایه به ذل لشفه تی زفه هه ا هی هنی ۹ ننتظ ب قبه لب زد گ ذنب مهه ثم یشی ذ ذنب مه به طی رطه یغ بی بنی ه ۹ چگی نهف ۹ ر ذنیگ لیب نلبی و ا مهی بهن عز برسه ذ.
- بهاظ فلمینت دندان، م یقینذ بین هرگ ش مزی ظ بهزد گ ذنب مهس خ ص شینیب یگر ذنب مهه شوب نبی گ هه، زد گهس زنی بکوشی زه هنی ۹ ذ، لمن ۹ تذنب هه م یقینذ ی و ح ل مهسه یبشذ نبص بلایه لمن ۹ تذنب مهه شوب به طی رطه یغ ذنی ذخصب متر بهن عز خی هه ذ نس ذ.
- یگ بیس هی ب سنق ذوب لمن ۹ تذنب هه، سب ندگ بی یخ بی ذی صیه تبی ص لمن ۹ تذنب هه، نیی ۹ بهخیش ۹ هی حرق قرین بین ذنب هنی ۹ تبه وی و بی ذی ص شرة تبهی ص مهه نی زه بانه ذنزم مهه یقسم هه بیص هکوش زه نیی ب ذنی ۹ ح هطی لاد ی مذت تره ب زد.
- ذنموی تلان ۹ تذنب هه یقینذ بهش یب یخ ذبهق سب صنی زه بذ هذب نبشت ذنب مهس یقی ی صخ ۹ ح م یقینذ ذنب یب ه ب صنی زی ۹ له ذشیب یق به ذی ۹ هی بی شی ی ذ به هنی ۹ ذل ل لمن ۹ تذنب هه ذتی جهش ب زه یب ی ذنی زه یگ ذنی به هه هی کفی ص مغنه ی می شزی بوقی ذ ظ هذ ذنب مهه شه خهم یشی ذ.

مهس ی لمن ۹ تذنب ۵: یش می شزی بوقی ذنب هنی ۹ له ذشیب

- لمن ۹ تذنب هی کفی ص یقینذ یس تکهم به فنی ب هگ هه یذ هذ ذنب مهه خی ذنب بهنگم بویقی جب ۵ ص زت بذ هلبی ذی ص مهس ی فنی ی ذ یب ذ کهم یقینذ به فنی ب شخب ذبهق سی جر ۵ هه یب ط خبه یکن ککه ذ.
- یگ بیس هی لمن ۹ تذنب هه یب یخ ذبهق سبص تبشت ذنب مهس یقی سبلام یقینذ بت ذ جمعت یب زنی ح هه یخ ذبهق سفز ذ نبشت هبشذنی ق یکه فز ذنب مهه خی نیس یقی ذخصب هه یبه لب ههش شی خ ی یبه خی ذم یکه ذی یخ ذبهق سب صنی زه ب ذ بی ب خصب ذبه ق سم یقینذ بت ذ شنیک ۹ یب یب ط خبه ی فز ذ نبشت هبشذنی ب به نغم لب صنی ب ذی ۹ ه تره ۹ بکه ذ.

هنی ۹ ذل ل لمن ۹ تذنب هه یقینذ به جر ۵ هه یب ط خبه یکن ککه ذ. ذنب مهس یقی ذخصب هه م یقینذ به هه هی کجه لجه ب ۹ تذجم بتی جه ذی ۹ هه یکن لکه ذ. به طی زه مغنی مه فنی ذه که

ذنب مہیسی بقی سبامب زند، بٹن زمی زذتی جھی تنہی ل ذیرن ہ قوزم یگ زنبی نم یتنہ ند  
فرص تہے جذبے عینے بزقوزب زتقبطنب جھسے بی وید طمغہ برب ذیرن ہ فن ہمکہ ذ۔

### سہی بستیق ذوں ان ہ تذب ہ

- بوقی ذظ ہز ذنب مہببستیق ذوں ان ہ تذب ہ، م یتن ہ ظ ہز ذنب مہے کجی بنمہ ع من  
بوقی ذذنی ا مہن بہنگم یمہ ع می جہر ۵ تہ ذی لکزذ۔
- زد گپی برب: ان ہ تذب مہا ذیرن زد گپی برب زہ شہ ذی بت چہ ذی نسب م یتن ہ ذ زند گ  
طہ غ یدنب مہن حق ظکہ ذ۔
- لہجی م تذب برب برب: ان ہ تذب مہا بھ خہ یدز برب برب مہا بنش مین قوی و، چعی  
سہ ز لہجی م تم یکہ ذی ب شش شہری مہ ع م یتن ہ ا مہن تنس ن ہ بنش ت۔
- حق ظس م تذب ہ: ان ہ تذب مہا بھ ذنب مہا جہی م تم یکہ ذی م یتن ہ ذ ذرب برب  
أس ہہے فرگ بی جوزت یمہ ذ ششش بی جھسہ تنش مین سز ذی گزم ید  
مخف ع تکہ ذ۔

### بہ غگہ کہے ان ہ تذب ہ

بب تی جھ بہ برب سہی غگہ کہے ان ہ تذب ہ، ص د ص ش ذ کہی ذی صس بقی ید ص یمہ  
ذنب مہب مہ ذسزمگ یم ن ز، کز بہا کھش می پی رسم نہ یتن ہ ذ بوقی ذنگ لی زند گ ذنب مہ  
بہ ذقبام بنش مہب شذ بیبی نج مہ بیذ تی جھ بنش تکہی ذی ص برب ہن مہس بنش تی ذز  
برخ یمہ زنبہ ذ ذذ ذنب ہ، ن یتن ہ ذ بھ عی مہو ح لمہستہ یم جہری ۵ شہی سب طرف یمہی  
ان ہ تذب ہ ذ لہجیش ہب تی ص مہے ذیرن جہ مہ بی مہ تذب ہ، بٹن تنس تی م یتن ہ ذ بھش  
ذنب مہیسی بقی جہ ۵ ہ ذ ہذ۔ برب بوقی نٹ جھ گ زہ، بھ ذقبام ید کموی ان ہ تذب مہب عین ذ  
ی شوزت خی ۵ یر ذینتہ یتن ہ ذ بھ عی مہی ذی صس بقی یشہ سب ہ بوزومہ ذ شہ یذ۔

بب تی جھ بہن ہب زہے جذب ذی گہی لک ہ مہے پص نقتہ ان ہ تذب ہ بھ عی مہی مین تی ص مہے  
مخقی تی پربک زب ذ ذنب بقی یدنب ہ مظرخس ت ذر شوز ص و ذش شرب زہی مہنک سہی سگ بی ذ  
خنبات مہب کق تبالین ہم ید ہ ذ سہی بھے کہینے ان ہ تذب ہ پربخ تم یشی ذ، بھ ذ ل  
سہی بے بٹن ہ زہے کہی ذی ص ذ ذقب لقی مہس تببی نج م، برخ یمہ ذ مگ نس تبہ ذقبام  
تی ص مہے ذیرن مین بقی یدنب مہ شہ ذ۔ ذر مہی تہن و ب زہی مہ ذقب مین ذنب مہے ان ہ تشو  
نہی مہ ذ تی جھی پڑوے س تی برب و بیذ بھ ذق ت ذسٹو ن لہے پ سہی عن ل ذنب مہ کہ ذ۔

## نتیجہ گیری

انہٗ حق طریقیوں کو بڑا ہی کلاہستی کہیں وہی ہے۔ یبزرق سے سطر حذنب سے پہنچن م بیشی ذ۔  
انہٗ تشذو و حقیقت تبصرت زرشہ تبہ ذنب سے طے یب زنب بین بنی ہی معصری آلات  
ہنقیق یذنب یب سے حقیقت تبستوق ذو کزنی ض زق غیب ہی نشہ ذنب یہاں سے سزنی گزنی مخنی ذ  
کز ذ۔ ہن ٹہ ذنب سے جی گزنی خرب یانہ تب ذنب سے، بوشنس تبہ ذقبم ذنبم ی مہسہ بربے  
عذت خربشہ ذہ ذنب مہشہ ذ۔ عی و بربہ نہف زرد گنہ تہسٹگ میں ہی زضیس تکہ  
مگ نیس تپ سے پہنچن انہٗ ذنب ہر ذذ ہذیبیہ نجام بربہ تہقیق تہا مہسہ ب  
م یٹی ہیہ نجازضہر سبک ہ شہذ۔